

Полупрофессиональный алкотестер  
с возможностью самостоятельной замены сенсора.

# ALCOSCAN AL7000



**Инструкция по эксплуатации.**

---

Официальный представитель на территории Украины: ЧКПФ "Сорбполимер"

+38 (061) 233-01-09, +38 (061) 701-72-81 +38 (095) 444-41-35, +38 (096) 691-05-55

<http://alcoscan.com.ua/>



## Содержание:

1. Назначение, устройство и работа прибора .....	4
2. В целях безопасности .....	6
3. Использование .....	7
4. Технические характеристики .....	9
5. Информационные сообщения .....	10
6. Комплектация .....	11
7. Техническое обслуживание .....	12
8. Гарантийное и сервисное обслуживание.....	13

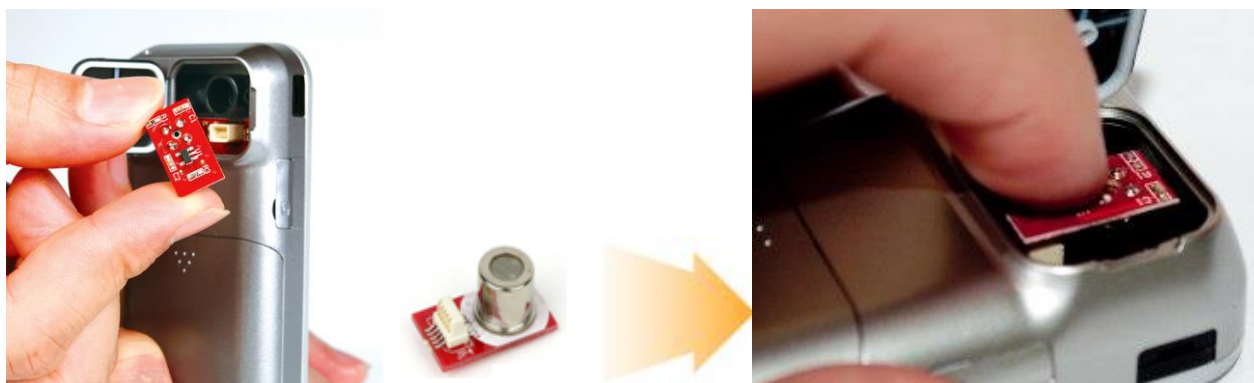
## 1. Назначение, устройство и работа прибора.

Полупрофессиональный алкотестер AlcoScan AL7000 предназначен для определения концентрации паров алкоголя в выдыхаемом воздухе.

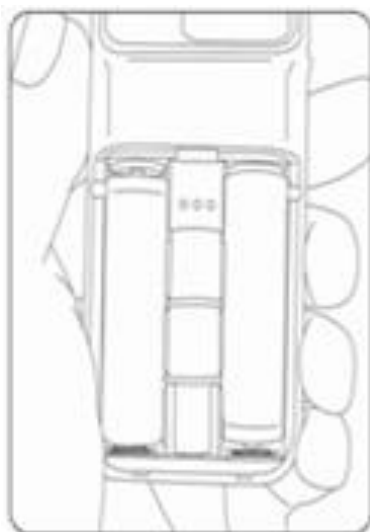
Для выполнения дыхательной пробы используются сменные одноразовые пластиковые мундштуки. В режиме продувания через мундштук анализатор автоматически контролирует длительность и расход воздуха в соответствии с заводскими установками. Образец пробы воздуха для анализа забирается в конце выдоха из области легких наиболее насыщенных парами этанола, чтобы получить максимально достоверный результат.



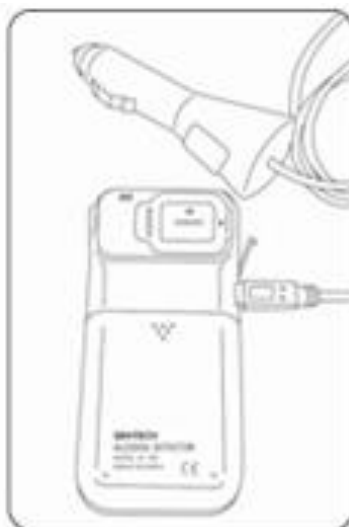
Отличительной особенностью данного прибора является возможность самостоятельной замены сенсора. Это позволяет экономить время и деньги владельца прибора. При необходимости замены достаточно приобрести сенсор на данную модель. В таком случае не нужно высылать прибор на ремонт и дважды платить за доставку. Официальным дистрибьютором продукции фирмы Sentech Korea Corp. на территории Украины является ЧКПФ «Сорбполимер».



Под крышкой, закрывающей элементы питания, находится отсек для хранения двух фирменных мундштуков.



В качестве альтернативного источника питания возможно подключение к разъему прикуривателя автомобиля. Данное устройство идет в комплекте поставки.



## 2. В целях безопасности.

Строго соблюдайте требования Руководства по эксплуатации. При любом использовании устройства необходимо полностью понимать данное Руководство по эксплуатации и строго ему следовать. Устройство должно использоваться только для указанных ниже целей.

### Техническое обслуживание.

Оборудование должно ремонтироваться только обученным сервисным персоналом. Мы рекомендуем заключить сервисный контракт с ЧКПФ «Сорбполимер» и поручать ему проведение любых ремонтных работ. При техническом обслуживании должны использоваться только оригинальные запасные части **Sentech Korea Corp.** Строго выполняйте требования, приведённые в разделе "Интервалы технического обслуживания".

### Безопасное соединение с электрическими устройствами.

Электрические соединения с устройствами, неупомянутыми в данном Руководстве по эксплуатации, могут осуществляться только после консультации с изготовителями или со специалистом.

### Ответственность за надлежащее функционирование и ущерб.

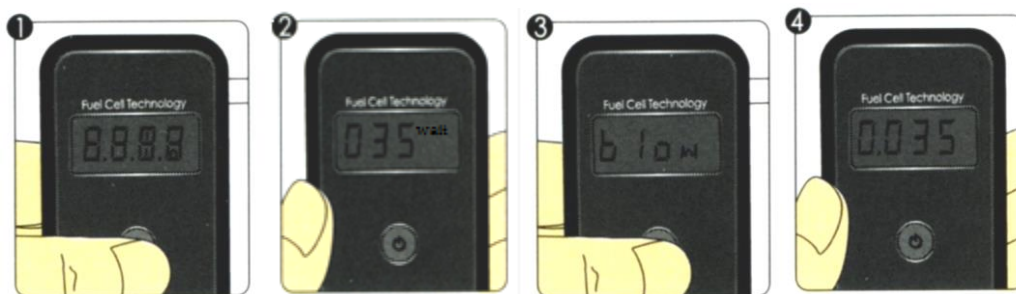
При техническом обслуживании или ремонте устройства персоналом, не находящимся на службе или не уполномоченным **Sentech Korea Corp.**, а также при использовании устройства не по назначению, ответственность за его надлежащее функционирование, безусловно, переходит к владельцу или пользователю.

Фирма ЧКПФ «Сорбполимер» не несет ответственности за ущерб, вызванный несоблюдением приведенных выше рекомендаций. Приведенные выше рекомендации не расширяют гарантийных обязательств и ответственности фирмы ЧКПФ «Сорбполимер», связанных с условиями продажи и поставки.

### Калибровка прибора.

AlcoScan AL7000 калибруется на заводе-изготовителе. Если со времени последней калибровки прошло более 6 месяцев, калибруйте прибор либо воспользуйтесь услугами по калибровке компании ЧКПФ «Сорбполимер».

### 3. Использование



1. Нажмите и удерживайте кнопку питания в течение 1 сек. В момент включения происходит контроль работы дисплея (горят все индикаторы).

*Примечание:* для просмотра счётчика тестов — нажмите и удерживайте кнопку включения прибора. Через 2 секунды экран отобразит количество предыдущих тестов. При дальнейшем удерживании количество предыдущих тестов на экране будет сменяться надписью «nor».

2. Прибор будет прогреваться, пока на дисплее не загорится «blow», в это время на экране наблюдается обратный отсчёт таймера, а в правом верхнем углу высвечивается надпись «wait». Время прогрева составляет до 60 сек. Готовность прибора к работе сопровождается двумя звуковыми сигналами.

3. Увидев на экране сообщение «blow», осуществите выдох через мундштук в прибор на протяжении 5-ти секунд. Процесс продувания сопровождается постоянным звуковым сигналом, а завершается двойным сигналом.

4. Результат появится на дисплее в течение 15 секунд после продувания (единица измерения - «ПРОМИЛЛЕ»).

В случае если алкоголь в выдыхаемом воздухе не будет обнаружен, либо его концентрация будет ниже 0,2 промилле, прибор отобразит на экране результат теста, сопровождаемый одним звуковым сигналом, а после паузы в 10 сек произведет 5 звуковых сигналов, после чего сразу выключится.

В случае если концентрация алкоголя в выдыхаемом воздухе будет превышать 0,2 промилле, тогда прибор отобразит на экране результат теста, сопровождаемый одним звуковым сигналом, а после паузы в 10 сек подаст один продолжительный звуковой сигнал, после чего сразу выключится.

Если объем продутого воздуха был недостаточен или выдох происходил прерывисто и неравномерно, то прибор произведет два звуковых сигнала, и Вы увидите на экране надпись «Flow», после чего прибор выключится.

*Примечание:* Во избежание механических повреждений прибора рекомендуется использовать только фирменные мундштуки предусмотренные заводом-производителем, а также не прилагать чрезмерные усилия при их монтаже и снятии. Для проведения достоверного теста достаточно герметичного соединения встроенного мундштука со съёмным на глубину 1-2 мм.

5. Прибор автоматически выключается после 30-ти секунд бездействия либо

нажатием и удерживанием кнопки питания в течение 1-2 секунд. Выключение прибора сопровождается вначале двойным звуковым сигналом и надписью «Out» на дисплее, и продолжительным звуковым сигналом непосредственно перед выключением.



Не следует вдвухать в прибор сигаретный дым или впрыскивать жидкости — это может вывести сенсор из строя. Следует приступать к тестированию не ранее, чем через 3 мин. после курения и 20 мин. после употребления спиртных напитков. Прибор может отреагировать на различные примеси в окружающем воздухе. Это вызовет появление лишь незначительных показаний на дисплее, не оказывающих существенного воздействия на точность результатов. Прибор определяет концентрацию алкоголя в крови по выдыхаемому воздуху на момент тестирования. В некоторых случаях максимальное значение алкоголя достигается только через час после употребления спиртных напитков. Не подвергайте сенсор воздействию высокой концентрации спирта, например, при полоскании полости рта алкоголем непосредственно перед измерением. Это сокращает срок службы сенсора.

Избегайте при тестировании сильного ветра или закрытого пространства. Недостаточная вентиляция может увеличить время выхода прибора в режим готовности.

Не курите перед проведением теста. Сигаретный дым может повредить сенсор.

Не используйте прибор при экстремальных температурах и держите прибор вдали от детей.

Перед тестированием проверяемый должен дышать нормально, необходимо избегать быстрых вдохов и выдохов.



#### 4. Технические характеристики:

Диапазон измерений	0,000 – 4,000‰ или 0,000 – 2,000 mg/l или 0,000 – 0,400%BAC на LCD дисплее
Время прогрева	до 1 мин
Мундштуки	только производителя Sentech Korea Corp.
Сенсор	полупроводниковый
Питание	Две батарейки типа АА
Количество измерений без замены батареей	100-200 измерений
Вес	103г. с элементами питания
Габаритные размеры	105 x 50 x 18 мм
Рабочая температура	Рабочий диапазон: от 10 до 40С° Хранение: 0 до 50С°
Точность	+/- 0,1‰ в диапазоне до 0,50‰

Единица измерения по умолчанию - промилле (‰).

## 5. Информационные сообщения:



- На дисплее «**Flow**», значит, что выдох был не достаточно сильным и продолжительным для проведения измерения. Проведите повторное измерение.



- На дисплее «**bat**», значит, что элементы питания разряжены. Произведите замену элементов питания.



- На дисплее «**CAL**». Прибор необходимо откалибровать. Пожалуйста, свяжитесь с сервисным центром.



- На дисплее «**Err2**». Сенсор прибора вышел из строя. Пожалуйста, обратитесь в сервисный центр для замены сенсора.

## 6. Комплектация.

Алкотестер AlcoScan AL7000, упаковочная коробка, мундштуки (5 шт.), батарейки типа AA (2 шт.), устройство для подключения к разъёму автомобильного прикуривателя, чехол AlcoScan cover, шнурок на запястье, инструкция по эксплуатации.



## 7. Техническое обслуживание.

Техническое обслуживание включает в себя:

- ежедневное техническое обслуживание;
- периодическое техническое обслуживание.

Ежедневное техническое обслуживание заключается во внешнем осмотре прибора, при котором необходимо проверять наличие всех крепежных элементов, а также отсутствие внешних повреждений, которые могут повлиять на работоспособность газоанализатора.

Периодическое техническое обслуживание анализатора в течение всего периода эксплуатации включает в себя:

- замену элементов питания - при появлении предупреждающего сообщения на экране газоанализатора;
- очистку внешних поверхностей прибора - при необходимости;
- калибровку показаний анализатора - при необходимости, но не реже одного раза в 6 мес. или каждые 300 тестов;
- поверку прибора - не реже одного раза в 6 месяцев.

### **Интервалы технического обслуживания.**

Срок службы прибора не менее 5 лет.

Каждые 6 месяцев: государственная поверка и калибровка алкотестера.

При необходимости замените батареи.

### **Хранение.**

AlcoScan AL7000 потребляет небольшой ток даже в выключенном состоянии. Поэтому вынимайте батареи из прибора, если он не используется в течение длительного периода.

**Указание:** при длительном хранении выньте батареи из прибора, если он не будет использоваться более 6 месяцев. Это поможет избежать повреждения прибора вытекающей из батарей кислотой.

**Предостережение:** использованные батареи или аккумуляторы нельзя бросать в открытый огонь. Не перезаряжайте щелочные батареи и не открывайте их с усилием. Опасность взрыва!

Утилизируются только как специальные отходы, согласно государственным нормам утилизации отходов. Информацию можно получить в местных экологических учреждениях, а также в компаниях, занимающихся утилизацией отходов.

## 8. Гарантийное и сервисное обслуживание.

ЧКПФ «Сорбполимер», являясь официальным дистрибьютором компании-производителя, гарантирует, что приобретенный Вами алкотестер не имеет производственных дефектов в части материалов и комплектующих на момент продажи и обязуется произвести бесплатные калибровку и ремонт вышедших из строя элементов в течение одного года с даты реализации прибора.

Гарантийное обслуживание осуществляется в Сервисном Центре ЧКПФ «Сорбполимер» (далее СЦ).

Доставка (отправка) алкотестеров в СЦ осуществляется силами и на средства покупателя.

### ГАРАНТИЙНЫЙ ТАЛОН №\_\_\_\_\_

Производитель	Sentech Korea Corp.
Наименование	Прибор для измерения концентрации паров алкоголя в выдыхаемом воздухе
Модель	AlcoScan AL7000
Серийный номер	
Покупатель	
Дата продажи	
Срок гарантии	12 месяцев

\_\_\_\_\_ М.П.

#### ВНИМАНИЕ!

**ЧКПФ «Сорбполимер» не несет гарантийных обязательств, если в течение гарантийного срока было обнаружено следующее:**

- в гарантийном талоне сделаны изменения или дополнения;
- в гарантийном талоне отсутствуют сведения об изделии, дате продажи, печать;
- изделие повреждено в результате форс-мажорных обстоятельств;
- изделие повреждено во время транспортировки;
- изделие повреждено в результате неправильной эксплуатации или использовано иначе, чем это указано в инструкции по эксплуатации;
- изделие подверглось ремонту, модификации или техническому обслуживанию

13

Официальный представитель на территории Украины: ЧКПФ "Сорбполимер"

+38 (061) 233-01-09, +38 (061) 701-72-81 +38 (095) 444-41-35, +38 (096) 691-05-55

<http://alcoscan.com.ua/>

юридическим или физическим лицом;

- изделие имеет внешние или внутренние механические повреждения, видны следы вскрытия, имеются следы пребывания насекомых;
- произошло попадание влаги, повлекшее за собой сбой в работе прибора;
- в изделии обнаружены посторонние предметы.

Для калибровки алкотестеров и технической поддержки обращайтесь в ЧКПФ «Сорбполимер»

по адресу:

г. Запорожье, ул. Яценко 6, к. 45

или по телефонам:

+38 (061) 233-01-09

+38 (061) 701-72-81

+38 (095) 444-41-35

+38 (096) 691-05-55

интернет-сайт: [alcoscan.com.ua](http://alcoscan.com.ua)

e-mail: [mail@alcotester.in.ua](mailto:mail@alcotester.in.ua)

Ниже приведен пример заявки для отправки прибора в СЦ. Используйте данный бланк как образец, либо распечатайте его с сайта [alcoscan.com.ua/zayavka.pdf](http://alcoscan.com.ua/zayavka.pdf) Пожалуйста, не заполняйте бланк-образец внутри данной инструкции.

**Напоминание:** ремонт и калибровка приборов в течение гарантийного срока проводятся бесплатно.

Название организации-отправителя или Ф.И.О. владельца прибора	
Контактный номер телефона	
Ф.И.О. контактного лица	
Заявленная неисправность	после включения на экране светится надпись <b>CAL</b>
Необходимость в проведении Госповерки	Да / Нет
Комплектность	<input checked="" type="radio"/> Прибор
	<input checked="" type="radio"/> Инструкция по эксплуатации
	<input type="radio"/> Блок питания
	<input checked="" type="radio"/> Элементы питания (батарейки)
	<input type="radio"/> Кейс
	<input type="radio"/> Принтер

Учет сервисного обслуживания.

Дата проведения работ	Объем проведенных работ	Фамилия работника СЦ	Подпись работника СЦ
__ / __ / __	калибровка: да/нет		
	госповерка: да/нет		
	ремонт:		
__ / __ / __	калибровка: да/нет		
	госповерка: да/нет		
	ремонт:		
__ / __ / __	калибровка: да/нет		
	госповерка: да/нет		
	ремонт:		
__ / __ / __	калибровка: да/нет		
	госповерка: да/нет		
	ремонт:		
__ / __ / __	калибровка: да/нет		
	госповерка: да/нет		
	ремонт:		
__ / __ / __	калибровка: да/нет		
	госповерка: да/нет		
	ремонт:		
__ / __ / __	калибровка: да/нет		
	госповерка: да/нет		
	ремонт:		
__ / __ / __	калибровка: да/нет		
	госповерка: да/нет		
	ремонт:		
__ / __ / __	калибровка: да/нет		
	госповерка: да/нет		
	ремонт:		
__ / __ / __	калибровка: да/нет		
	госповерка: да/нет		
	ремонт:		



Product Service

## EC-Attestation of Compliance

No. E8N 07 09 55975 009

**Holder of Certificate:** SENTECH KOREA CORP.  
 #803 Ilsan Technotown, 1141-1  
 Bakseok-dong, Ilsan-gu,  
 Goyang-si, Kyeonggi-do 411-722  
 REPUBLIC OF KOREA

**Name of Object:** Electrical equ. for measurement, control and  
 laboratory use  
 Alcohol tester

**Model(s):** AL-7000

**Description of Object:** Rated input voltage: 3 V d.c.

**Tested according to:** EN 61326:1997+A1:1999+A2:2001+A3:2003

This EC-Attestation of Compliance is issued according to the Directive 2004/108/EC relating to electromagnetic compatibility on a voluntary basis. It confirms that the listed apparatus complies with all essential requirements of the EMC directive and applies only to the sample and its technical documentation submitted to TÜV SÜD Product Service GmbH for testing and certification. See also notes overleaf.

**Test report no.:** CPSC0128427

**Date:** 2007-09-03



After preparation of the necessary technical documentation as well as the conformity declaration the required CE marking can be affixed on the product. Other relevant directives have to be observed.

Page 1 of 1





NOTIFIED BODY NO : 2179

**CERTIFICATE OF CONFORMITY**

This certificate has been awarded to the company

**SENTECH KOREA CO., LTD**

**# 63-23 Sinchondong, Paju-Si, 413-832 ,  
SOUTH KOREA**

To certify that the implemented full quality assurance system to ensure the listed products below conform to the provisions of

**93/42/EEC Medical Devices Directive  
Annex II**

for products described below according to report

**11/KMDD/SENTECH/B01 - 09.10.2011**

**BREATHALYZER  
Product Tipe: AL 9010**

**CLASS Im**

Kalitest Certification and Training Services Inc. :



Signed

Certificate No: **K-MDD-1033**

First Registration Date: **02.11.2011**

Period of registration : **5 years**

Certificate Date: **02.11.2011**

Expiry Date: **02.11.2016**

Please verify the validity of this certificate with the serial number of 700025 from the web site of [www.kalitest.com.tr](http://www.kalitest.com.tr)

**KALİTEST BELGELENDİRME VE EĞİTİM HİZMETLERİ LIMITED ŞİRKETİ**

**Avustur Mahallesi Nam-ı Şekit 2. Cadde Eviheri C-10 No:9 1. LEVENT / İSTANBUL Tel: 0212 289 37 41 - 42 - 43 Faks: 0212 289 37 44**

The validity of this certificate depends on the company's conformity with KALİTEST Certificate Regulations and the result of the surveillance audits which will be carried out at least once in a year.



Certificate No. : RQM3756

## Quality Management System Certificate

This is to certify that  
the quality management system of

**SENTECH KOREA CO.,LTD.**

at

#63-23, Sinchon-ri, Gyoha-eup, Paju-si, Gyeonggi, Korea

Has been found to conform to the Quality Management System Standards:

*KS Q ISO 9001:2009 / ISO 9001:2008*

This Certificate is valid for the following product or service ranges:

*Design/Development, Production and Servicing of Gas Sensors,  
Gas Detectors, Breath Alcohol Testers*

Issue Date

Sep. 15. 2011

Certification Date : Sep. 30. 2011

Valid Date : Sep. 29. 2014



Authorized By

Ki Ho Park, President

- ☞ Mark indicates that KMAR is accredited by the KAS (No. KAS-QC-17)
- Ⓢ Mark indicates that KMAR is Accredited by the member of the International Accreditation Forum Multilateral Recognition Arrangement
- KSIC CODE :197 Initial certification date: Sep. 30. 2002
- KMARV 1dong, 12F, Ace High Tech City, #55-20, Mulsae-dong, 3-ga, Yeongdeungpo-gu, Seoul, 150-872, Korea